

# Timbres sur amphores africaines mentionnant la cité d'*Hadrumetum* (Tunisie)

Tarek Mani  
Université de Sousse  
Faculté des lettres et des sciences humaines de Sousse



Synergies Tunisie n° 2 - 2010 pp. 153-170

**Résumé :** *Nous présentons dans ce travail le corpus des timbres amphoriques qui mentionnent le nom de la ville romaine d'Hadrumetum, l'actuelle Sousse. Tous les timbres inventoriés sont imprimés sur des amphores africaines, dites classiques, de type Africaine I et II. En examinant la série des timbres qui mentionnent la cité d'Hadrumète, nous avons constaté une diversité d'abréviations (H ; HA ; HD ; HAD ; HDR ; HADR et HADRV). Ce catalogue a enrichi non seulement nos connaissances sur le système épigraphique du toponyme Hadrumetum, mais aussi les données de l'onomastique et de la typologie amphorique, supports indispensables de l'histoire économique.*

**Mots-clefs :** *Timbres, amphores timbrées, Hadrumetum, amphores africaines, atelier.*

**Abstract :** *We present in this presentation a corpus of stamps on amphoras which mention the name of the Roman city of Hadrumetum, current Sousse. All the inventoried stamps are printed on classic Africans amphoras, of type African I and II. By examining the series of the stamps which mention the city of Hadrumetum, we noticed a variety of abbreviations (H ; HA ; HD ; HAD ; HDR ; HADR and HADRV). This catalog enriched not only our knowledge on the epigraphic system of the name Hadrumetum, but also the data of the onomastic and the typology of amphoras, indispensable supports of the economic history.*

**Keywords :** *Stamps ; stamped amphoras ; Hadrumetum ; Africans amphoras ; Workshop.*

Dans les recherches archéologiques et historiques relatives à l'Afrique du Nord d'époque romaine, l'épigraphie amphorique est restée un domaine secondaire en comparaison avec l'épigraphie lapidaire. Partant de cette insuffisance référentielle et de la publication de plusieurs timbres amphoriques africains dans des revues et références européennes disparates, nous avons jugé utile de réunir les données disponibles dans un *corpus* que nous avons auparavant présenté lors de la discussion d'un travail universitaire<sup>1</sup>. Ici, parmi le matériel abondant mentionnant les cités portuaires de la Tunisie antique<sup>2</sup>, nous nous intéressons exclusivement aux timbres amphoriques portant la mention toponymique *Hadrumetum*, l'actuelle Sousse.

## Catalogue des timbres mentionnant la cité d'*Hadrumetum*

### 1- C · HAD / C · AR FR

Type d'amphore : Africaine I ou II.

Provenance : Mont Esquilin sur la voie Cavour, Rome (Italie).

Description : Timbre en creux, sans cartouche, estampillé sur le col.

Commentaire : H. F. Dressel propose le développement suivant : *C(olonia) Had(rumeto)/C · Ar(...)* Fr(...). Ce même timbre a été publié dans le *C. I. L.*, VIII, p. 913. La typologie de l'amphore n'est pas mentionnée.

Bibliographie : *C. I. L.*, XV, 3379, p. 547.

### 2- C HADR / MF FOR

Type d'amphore: Africaine I B.

Provenance : Ostie (Italie).

Lieu de conservation : Dépôt des *Horrea Epagathiana*, Ostie.

Description : Timbre en creux, sans cartouche, imprimé sur le col.

Datation : Fin du II<sup>ème</sup> - milieu du III<sup>ème</sup>.

Commentaire : Ce timbre indique probablement le *praenomen* \**M(arcus)*\* de *F(annius) For(tunatus)*.

La typologie de l'amphore a été vérifiée par D. Manacorda (*Ostia IV*, p. 196)

Bibliographie : G. Calza, 1920, n. 23, p. 340.

### 3 a- [C]HDR / AED

Type d'amphore : Africaine I ou II.

Lieu de conservation : Ce fragment d'amphore a été conservé dans la Salle d'Honneur du 4<sup>ème</sup> Tirailleurs Indigènes du musée archéologique de Sousse. On ignore sa provenance.

Description : Timbre en creux, incomplet à gauche de la première ligne, dans un cartouche, imprimé sur le col. Les lettres sont hautes de 0,01 m.

Commentaire : On le développe en : *[C](olonia) H(a)dr(umetum) / AED* ? Les auteurs ne donnent aucune indication typologique.

Bibliographie : P. Gauckler, E. Gouvet et G. Hannezo, 1902, p. 76.

### 3 b- C HDR / AED

Type d'amphore : Africaine I ou II.

Provenance : Ostie (Italie).

Lieu de conservation : Dépôt des *Horrea Epagathiana*, Ostie.

Description : On ne dispose d'aucune description.

Commentaire: Ce timbre peut être en creux, sans cartouche, imprimé sur le col d'Africaine II, comme le cas du timbre suivant, publié par D. Manacorda, *Ostia IV*, n. 43 a, p.198 (voir timbre suivant).

Bibliographie : G. Calza, 1920, n. 24, p. 340.

### 3 c- CHDR / AED

Type d'amphore : Africaine II.

Provenance : Airola, Valle Caudina (Italie).

Description : Timbre en creux, sans cartouche, apposé sur le col.

Commentaire : L'auteur ne précise pas la variante de l'amphore.

Bibliographie : D. Manacorda, *Ostia IV*, p. 198, n. 43 a.

### 3 d- CHD[--- / AE[---

Type d'amphore : Africaine I ou II.

Provenance : Monte Testaccio (Italie), S 1 (350-370).

Lieu de conservation : Dépôts du « Museo della Civiltà Romana » 96/344.

Description : Timbre à lettres creuses, sans cartouche. Il est incomplet sur sa partie droite. La position du timbre n'est pas mentionnée. La hauteur des lettres varie entre 8 et 10 mm.

Datation contextuelle : 247 ap. J.-C.

Lecture : *C(olonia) H(a)D(rumetum) / AE[---]*.

Commentaire: L'auteur pense qu'en deuxième ligne on peut développer un *nomen* du type *Aeli* ou *Aemili*. Aussi un *cognomen* du type *Aelianus* ou *Aemilianus* qui peut avoir, probablement, une relation avec le timbre AEMI[---] (Cf. J. M. Blázquez Martínez, J. Remesal Rodríguez, 2007: *Testaccio IV*, p. 217, n. 620).

Bibliographie : J. M. Blázquez Martínez, J. Remesal Rodríguez, 2007: *Testaccio IV*, p. 221, n. 638.

#### 4- CHDR / CFVC

Type d'amphore : Africaine I ou II.

Provenance : Ostie (Italie).

Description : Timbre en creux, sans cartouche, appliqué sur le col.

Commentaire : H. F. Dressel propose le développement suivant : *C(olonia) H[a]dr(umeto) / C. Fv(...)* *C(...)*. On ne dispose d'aucune indication typologique.

Bibliographie : *C. I. L.*, XV, 3380, p. 547.

#### 5- CHIVL

Type d'amphore : Africaine II D.

Provenance : Trouville sous-marine, Port Sanitja, Mercadal, Minorque, Iles Baléares (Espagne).

Description : Timbre en creux, sans cartouche, imprimé sur le haut du col. Le timbre mesure 44 x 12 mm.

Datation : Milieu du IIIème siècle - premier tiers du IVème siècle.

Commentaire : L'auteur propose un développement : *C(olonia) H(adrumetum) Iv(ia) ?*

Bibliographie : J. C. De Nicolas, 1979, p. 55, fig. X III, n.67, p. 57.



#### 6- CLAVSI / FHADR

Type d'amphore : Africaine I A.

Provenance : Monte Testaccio (Italie), N 1 (330-350).

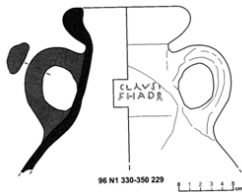
Lieu de conservation : Dépôts du « Museo della Civiltà Romana » 96/229.

Description : Timbre à lettres creuses, sans cartouche, imprimé sur le col. Il est mal conservé sur sa partie droite. La hauteur des lettres varie entre 6 et 9 mm.

Datation contextuelle : 247 ap. J.-C.

Lecture : *CLAVSI / F(---) HADR(umetum)*.

Bibliographie : J. M. Blázquez Martínez, J. Remesal Rodríguez, 2007: *Testaccio IV*, p. 222, n. 639.



7 a- CLHDR / FLC

Type d'amphore : Africaine I ou II.

Provenance : Trouvé par M. Gresse dans un vieux four entamé par la ligne de chemin de fer de Tunis à Sousse (Tunisie).

Description : Timbre en creux imprimé sur un fragment d'amphore. La position du timbre n'est pas précisée.

Commentaire : On le développe: *C(o)l(onia) H(a) dr(umetum) / F(...) L(...) C(...)?* Aucune indication typologique n'a été signalée.

Bibliographie : *Bulletin de la Société Archéologique de Sousse*, n° 10, Cinquième année, 1907, Deuxième semestre, « Extraits des procès-verbaux des réunions, Séance du 28 Novembre 1907 », Sousse, 1908, p. 202.



7 b- CLHDR / FLC

Type d'amphore : Africaine II D.

Provenance : Ostie (Italie).

Lieu de conservation : Dépôt des *Horrea Epagathiana*, Ostie, n. inv. 14692.

Description : Timbre en creux, sans cartouche, imprimé sur le col.

Datation : Milieu du III<sup>ème</sup> siècle - premier tiers du IV<sup>ème</sup> siècle.

Bibliographie : F. Zevi et A. Tchernia, 1969, (1 F.Z.), p. 192, fig. 16 b, p. 192.

8- COL HADR / HERCR[.] I [.]

Type d'amphore : Africaine II D.

Provenance : *Turrus Libisonis*, Porto Torres, quartier des *Horrea*, Sardaigne (Italie).

Description : Timbre en creux, sans cartouche, imprimé sur le col. Deux lettres de la deuxième ligne ne sont pas lisibles tandis que les deux premières sont ligaturées (*HE*).

Datation contextuelle : Couche III C : entre la troisième et la cinquième décennie du III<sup>ème</sup> siècle.

Bibliographie : F. Villedieu, 1984, p. 188, fig. 257.



9- COLLVMI / COL HADR

Type d'amphore : Africaine I ou II.

Provenance : Rome (Italie).

Description : Timbre en creux, sans cartouche, imprimé sur le col. Les deux lettres, *AD*, de la deuxième ligne sont ligaturées.

Commentaire : H. F. Dressel nous offre une double proposition pour le développement de la première ligne de ce timbre : *Coll(i) Umi( ?)* ou *C. Oll(i) Umi( ?)*. On ignore la typologie de l'amphore.

Bibliographie : *C. I. L.*, XV, 3377, p. 547

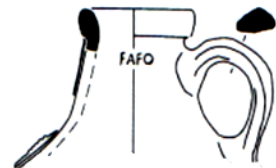
10- FAFO<sup>3</sup>

Type d'amphore : Africaine II B

Provenance : Nécropole romaine de *Pupput*<sup>4</sup>, tombe 867, amphore n° 1 (Tunisie).

Lieu de conservation : Réserve du site archéologique de Hammamet, n° inv. : PP188801.

FAFO



Timbres sur amphores africaines mentionnant la cité d'*Hadrumetum* (Tunisie)

Description : Timbre en creux, sans cartouche, imprimé sur la partie supérieure du col au niveau central. Les lettres sont de 13 mm. de hauteur.

Datation contextuelle : Première moitié du III<sup>ème</sup> siècle.

Commentaire : *FAFO* est développé fréquemment par *Fa(nnius)Fo(rtunatus)*, ce timbre est habituellement abrégé *FAN FORT*, et souvent associé à *COLHADRV*, par référence à la colonie d'*Hadrumetum*.

Bibliographie : M. Bonifay, T. Mukai, D. Pieri et J.-C. Treglia, 2004, p. 28 et 29, fig. 11, n. 18.

11- **FAN · FOR · / COL · HAD ·**

Type d'amphore : Africaine I ou II.

Provenance : Trouvé par le Sergent Moreau en explorant la nécropole romaine du Camp Sabatier, Sousse (Tunisie).

Description : Timbre en creux, entier, sur un tout petit fragment de col.

Commentaire : On le développe en : *Fan(nius) For(tunatus) / Col(onia) Had(rumetum)*. Aucune donnée typologique n'a été signalée.

Bibliographie : *Bulletin de la Société Archéologique de Sousse*, n° 7, Quatrième année, 1906, 1er semestre, « Extraits des procès-verbaux des réunions, Séance générale du 8 Mars 1906 », Sousse, 1907, p. 18.

12 a- **FAN FO[R] / COL HADR**

Type d'amphore : Africaine I ou II.

Provenance : Catacombes de Sousse, *Hadrumetum* (Tunisie).

Description : Timbre en creux sur un col brisé, dont l'ouverture est de 8 cm et demi de diamètre. Les lettres sont hautes de 13 mm. Les trois dernières lettres de la deuxième ligne sont ligaturées.

Commentaire : On ne dispose d'aucune donnée typologique pour cette amphore.

Bibliographie : A. F. Leynaud, 1910, p. 59.

12 b- **FAN FOR / COL HADR**

Type d'amphore : Africaine II D.

Provenance : *Turris Libisonis*, Porto Torres, quartier des *Horrea*, Sardaigne (Italie).

Description : Timbre en creux, sans cartouche, imprimé sur le col.

Datation contextuelle : Couche III C : entre la troisième et la cinquième décennie du III<sup>ème</sup> siècle.

Bibliographie : F. Villedieu, 1984, p. 190.

13 a- **FAN FOR / COL HADRV**

Type d'amphore : Africaine I ou II.

Provenance : Thermes de Dioclétien, Rome (Italie).

Description : Timbre en creux, sans cartouche, appliqué sur le col. Les deux dernières lettres (*OR*) de la première ligne et les quatre dernières lettres de la deuxième ligne (*ADRV*) sont ligaturées.

Commentaire : Le type d'amphore est indéterminé en raison de l'absence des données typologiques dans le *C. I. L.*, XV.

Bibliographie : *C. I. L.*, XV, 3375 b 6, p. 546.

13 b- **FAN FOR / COL HADRV**

Type d'amphore : Africaine I ou II.

Provenance : Mont Esquilin, à la voie Rattazzi, Rome (Italie).

Description : Timbre en creux, sans cartouche, imprimé sur le col. Les deux dernières lettres (*OR*) de la première ligne et les quatre dernières lettres de la deuxième ligne (*ADRV*) sont ligaturées.

Commentaire : La deuxième ligne indique le nom de la cité de production, *Hadrumetum*, tandis que le type d'amphore est indéterminé.

Bibliographie : *C. I. L.*, XV, 3375 b 7, p. 546.

**14 a- FAN FORT / COL HADR**

Type d'amphore : Africaine I ou II.

Provenance : *Hadrumetum*, Sousse (Tunisie).

Description : Timbre en creux, sans cartouche, imprimé sur le col.

Commentaire : Le type d'amphore est indéterminé en raison de l'absence des données typologiques dans le *C. I. L.*, VIII.

Bibliographie : *C. I. L.*, VIII, I er Suppl., 1891, 10477, 2.

**14 b- FAN FORT / COL HADR**

Type d'amphore : Africaine I ou II.

Provenance : Monte della Giustizia, Rome (Italie).

Description : Timbre en creux, sans cartouche, appliqué sur le col.

Bibliographie : *C. I. L.*, XV, 3375a 1, p. 546.

**14 c- FAN FORT / COL HADR**

Type d'amphore : Africaine I ou II.

Provenance : Villa Martinori, Rome (Italie).

Description : Timbre en creux, sans cartouche, imprimé sur le col.

Bibliographie : *C. I. L.*, XV, 3375a 2, p. 546.

**14 d- FAN FORT / COL HADR**

Type d'amphore : Africaine I ou II.

Provenance : Cimetière romain, Rome (Italie).

Description : Timbre en creux, sans cartouche, apposé sur le col.

Commentaire : Le type d'amphore est indéterminé en raison de l'absence des données typologiques dans le *C. I. L.*, XV.

Bibliographie : *C. I. L.*, XV, 3375a 3, p. 546.

**14 e- FAN FORT / COL HADR**

Type d'amphore : Africaine I ou II.

Provenance : Ostie (Italie).

Description : Timbre en creux, sans cartouche, imprimé sur le col.

Bibliographie : *C. I. L.*, XV, 3375a 4, p. 546.

**14 f- FAN FORT / COL HADR**

Type d'amphore : Africaine I ou II.

Provenance : Thermes de Dioclétien, Rome (Italie).

Description : Timbre en creux, sans cartouche, imprimé sur le col.

Bibliographie : *C. I. L.*, XV, 3375a 5, p. 546.

**14 g- FAN FO[RT] / COL HAD[R]**

Type d'amphore : Africaine I ou II.

Provenance : Rome (Italie).

Description : Timbre en creux, dans un cartouche rectangulaire, incomplet à sa partie droite, apposé sur le col.

Bibliographie : *C. I. L.*, XV, 3375 c 8, p. 546.

**14 h- FAN [FORT] / COL HA[DR]**

Type d'amphore : Africaine I ou II.

Provenance : Lectoure (France).

Timbres sur amphores africaines mentionnant la cité d'Hadrumetum (Tunisie)

Description : Timbre probablement en creux, sans cartouche, incomplet à sa partie droite, il est imprimé sur le col.

Datation : Deuxième moitié du III<sup>e</sup> siècle (pour cette datation, voir F. Zevi et A. Tchernia, 1969, p. 211).

Commentaire : La lecture est erronée : *FAMV* [...] / *COLHA* [...], alors que le timbre est bien connu.

Le type d'amphore est indéterminé en raison de l'absence des données typologiques dans le *C. I. L.*, *XIII*.

Bibliographie : *C. I. L.*, *XIII*, *Amphorae*, 10002, 20.

14 i- **FAN FORT / COL HADR**

Type d'amphore : Africaine II B.

Provenance : Ostie (Italie).

Lieu de conservation : Dépôt des *Horrea Epagathiana*, Ostie, n° inv. 14690.

Description : Timbre en creux, sans cartouche, imprimé sur le col.

Datation : III<sup>e</sup> siècle.

Bibliographie : F. Zevi et A. Tchernia, 1969, (1 F.Z.), p. 190, fig. 14 a.



14 j- **FAN FORT / COL HADR**

Type d'amphore : Africaine I A.

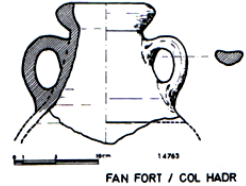
Provenance : Ostie (Italie).

Lieu de conservation : Dépôt des *Horrea Epagathiana*, Ostie, n° inv. 14763.

Description : Timbre en creux, sans cartouche, imprimé sur le col.

Datation : Fin du II<sup>e</sup> siècle - début du III<sup>e</sup>.

Bibliographie : F. Zevi et A. Tchernia, 1969, (1 F.Z.), p. 185, fig. 9 et fig. 14 b, p. 190.



14 k- **FANFO[RT] / COLH[ADR]**<sup>5</sup>

Type d'amphore : Africaine II.

Provenance : *Thamusida* (Maroc).

Lieu de conservation : Musée Archéologique de Rabat : n° inv 544.

Description : Timbre en creux, fragmentaire appliqué sur le col.

Les lettres sont d'une hauteur irrégulière (entre 5 et 7 mm.), traces très faibles du contour du cartouche.

Commentaire : L'auteur ne précise pas la variante de l'amphore.

Bibliographie : F. Mayet, 1978, p. 385, pl. XI, 5, (Photo tirée de J.-P. Callu, J.-P. Morel, R. Rebuffat, G. Hallier, 1965, Pl. CXXIX, 3).



14 l- **FAN FORT / COL HADR**

Type d'amphore: Africaine II D.

Provenance : Trouville sous-marine à Eivissa, Minorque (Espagne).

Lieu de conservation : Musée Municipal de Mataro.

Description : Timbre à lettres creuses, dépourvu de cartouche, il est imprimé sur le col.

Datation : Milieu du III<sup>e</sup> siècle - premier tiers du IV<sup>e</sup> siècle.

Bibliographie : J. Miro I Canals, 1980, p. 384, fig. 12 a, 13 et 14.



14 m- FAN FORT / COL HA[D]<sup>6</sup>

Type d'amphore : Africaine II D.

Provenance : Trouville sous-marine, épave Cabrera I (Majorque) à 22 m de profondeur (Espagne).

Lieu de conservation : Musée de Majorque, n. inv. 12962.

Description : Timbre en creux, encadré dans un cartouche rectangulaire, imprimé sur le col.

Datation contextuelle : Le naufrage du navire est daté de la deuxième moitié du III<sup>ème</sup> siècle.

Commentaire : *Fan(nius) Fort(unatus) / Col(onia) Ha[d] (rumetum)*, on note que dans la publication de ce timbre, les auteurs ont oublié la lettre *T* de *Fortunatus*.

Bibliographie : V. M. Guerrero Ayuso et D. Colls, 1982, p. 17, pl. XVII.



14 n- FAN FORT / COLHADR

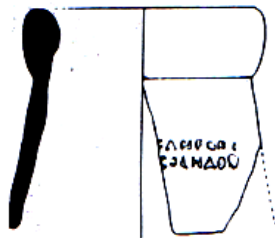
Type d'amphore : Africaine II D.

Provenance : *Turrus Libisonis*, Porto Torres, quartier des *Horrea*, Sardaigne (Italie).

Description : Timbre en creux, sans cartouche, imprimé sur le col.

Datation contextuelle : Couche III C : entre la troisième et la cinquième décennie du III<sup>ème</sup> siècle.

Bibliographie : F. Villedieu, 1984, p. 188, fig. 261



14 o- FAN FORT / [CO]LHADR

Type d'amphore : Africaine II D.

Provenance : *Turrus Libisonis*, Porto Torres, quartier des *Horrea*, Sardaigne (Italie).

Description : Timbre en creux, sans cartouche, estampillé sur le col.

Datation contextuelle : Couche III C : entre la troisième et la cinquième décennie du III<sup>ème</sup> siècle.

Bibliographie : F. Villedieu, 1984, p. 188.

14 p- FAN FORT / COLHADR

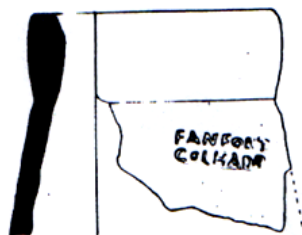
Type d'amphore: Africaine II D.

Provenance : *Turrus Libisonis*, Porto Torres, quartier des *Horrea*, Sardaigne (Italie).

Description : Timbre en creux, sans cartouche, apposé sur le col.

Datation contextuelle : Couche III C : entre la troisième et la cinquième décennie du III<sup>ème</sup> siècle.

Bibliographie : F. Villedieu, 1984, p. 188, fig. 255.



14 q- FAN FOR[T] / COL[H]A[DR]

Type d'amphore : Africaine I ou II.

Provenance : Oristano, Tharros, Sardaigne (Italie).

Lieu de conservation : Tharros.

Description : Timbre à lettres creuses démunie de cartouche.

La position du timbre n'est pas précisée mais il est fort probable qu'il soit imprimé sur le col.

Commentaire : La lecture du timbre est erronée : *LAN FOR* au lieu de *FAN FOR*. L'auteur ne précise pas le type d'amphore.

Bibliographie : G. Sotgiu, 1987, p. 22, fig. II, n. 36.





14 r- **FAN FORT / COL HADR**

Type d'amphore : Africaine II D.

Provenance : La nécropole romaine de *Pupput* (Tunisie).

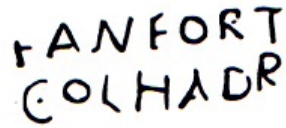
Lieu de conservation : Réserve du site archéologique d'Hamamet, n° inv. PP 1211.1.

Description : Timbre en creux, sans cartouche, apposé sur le col.

Les lettres sont irrégulières de 4 à 6 mm de hauteur.

Datation : Milieu du III<sup>ème</sup> siècle - premier tiers du IV<sup>ème</sup> siècle.

Bibliographie : M. Bonifay, 2004, p. 15, fig. 5, n. 1.



15- **FAN[-]**

Type d'amphore : Africaine II D.

Provenance : Golfe de Fos (France).

Lieu de conservation : « Amis du Vieux-Fos ».

Description : Timbre à lettres creuses, irrégulières de 8 à 11 mm ; il est dépourvu de cartouche, incomplet à sa partie droite, imprimé sur le col.

Datation : Milieu du III<sup>ème</sup> siècle - premier tiers du IV<sup>ème</sup> siècle.

Commentaire : L'auteur propose une restitution pour ce timbre : *FAN[FORT / COL HADR]*.

Bibliographie : G. Amar, B. Liou, 1984, p. 182, pl. 19, n. 229.



16- **FF**

Type d'amphore : Africaine I A.

Provenance : Bassin XLIX des usines de salaisons de Nabeul (Tunisie).

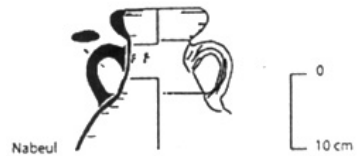
Lieu de conservation : Réserves du site archéologique de Nabeul, n° inv. NB 1850.

Description : Timbre en creux, sans cartouche, apposé sur le col. La première lettre est haute de 12 mm alors que la seconde est de 14 mm de hauteur.

Datation contextuelle : Deuxième moitié du III<sup>ème</sup> siècle.

Commentaire : L'auteur suggère que les deux lettres indiquent les initiales de *duo nomina* de *F(annius) F(ortunatus)* ?

Bibliographie : M. Bonifay, 2004, p. 15 et 107, fig. 5, n. 3. et fig. 56, n. 6.



17- **FOR / CHA**

Type d'amphore : Africaine II D.

Provenance : Villa de Can Modollel, Mataro, province de Barcelone (Espagne)

Lieu de conservation : Musée Municipal de Mataro.

Description : Timbre inscrit dans un cartouche rectangulaire, imprimé sur le col.

Datation : Milieu du III<sup>ème</sup> siècle - premier tiers du IV<sup>ème</sup> siècle.

Commentaire : On peut l'interpréter par (*Fannius*) *For(tunatus) / C(olonia) Ha(drumetum)*.

Bibliographie : S. J. Keay, 1984, p. 122.

18- **HA [DR]**

Type d'amphore : Africaine II D.

Provenance : *Turrus Libisonis*, Porto Torres, quartier des *Horrea*, Sardaigne (Italie).

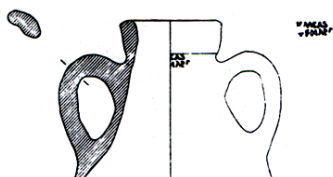
Description : Timbre en creux, sans cartouche, imprimé sur le col. Il est incomplet à sa partie droite.

Datation contextuelle : Couche III C : entre la troisième et la cinquième décennie du III<sup>ème</sup> siècle.

Commentaire : Selon l'auteur, il s'agit probablement du timbre de la série *Ha[dr](umetum)*.

Bibliographie : F. Villedieu, 1984, p. 190.

#### 19- HMCASS / (-hedera?) FHADR



Type d'amphore : Africaine II D, amphore n° 114 de la publication, n° inv. 103923.

Provenance : Epave africaine de Giannutri, Archipel de Toscane (Italie).

Description : Timbre en creux, sans cartouche, imprimé sur le haut du col.

Datation contextuelle : Le naufrage du navire est daté entre la fin du II<sup>ème</sup> siècle et la deuxième moitié du III<sup>ème</sup> siècle.

Commentaire : Ce timbre est référentiel à la production d'*Hadrumetum*, il est probable que le nom de l'*offinator* *M. Cass(ius)* ? est déjà présent sur une autre amphore africaine du Monte Testaccio à Rome, [...] *ELLI* / [...] *CASSI*, (voir E. Rodriguez Almeida, 1977, p. 242, fig. 30, n. 4).

Bibliographie : M. Celuzza, P. Rendini, 1991, p. 105, fig 78, pl. III.

#### 20- IVNI · QVNTI / COL · HADR

Type d'amphore : Africaine I ou II.

Provenance : Mont Esquilin, Rome (Italie).

Description : Timbre en creux, sans cartouche, estampillé sur le col.

Commentaire : Ce même timbre a été publié dans le *C. I. L.*, VIII, p. 913.

Commentaire : La deuxième ligne indique le nom de la cité de production, *Hadrumetum*, tandis que le type d'amphore est indéterminé.

Bibliographie : *C. I. L.*, XV, 3376, p. 547.

#### 21 a- PAVL / FH

Type d'amphore : Africaine I A.

Provenance : Ostie (Italie).

Lieu de conservation : Dépôt des *Horrea Epagathiana*, Ostie, n° inv. 14772.

Description : Timbre en creux, sans cartouche, estampillé sur le col.

Datation : Fin du II<sup>ème</sup> siècle - début du III<sup>ème</sup>.

Commentaire : la lettre *F* indique, vraisemblablement, le verbe *F(ecit)* surtout que les lettres qui précèdent, forment un *cognomen*.

Bibliographie : F. Zevi et A. Tchernia, 1969, (1 F.Z.), p. 192, fig. 16 f.



#### 21 b- PAVL / F · H

Type d'amphore : Africaine II D.

Provenance : *Turris Libonis*, Porto Torres, quartier des *Horrea*, Sardaigne (Italie).

Description : Timbre en creux, sans cartouche, imprimé sur le col.

Datation contextuelle : Couche III C : entre la troisième et la cinquième décennie du III<sup>ème</sup> siècle.

Bibliographie : F. Villedieu, 1984, p. 188.

**22 a- PAVLF / HADR**

Type d'amphore : Africaine I ou II.

Provenance : Ostie (Italie).

Description : Timbre en creux, sans cartouche, appliqué sur le col.

Commentaire : H. F. Dressel nous donne une double proposition pour le développement de ce timbre : *P. Av(...)* *L(...)* *F(ecit)* / *Hadr(umeti)* ou *P. Av(...)* *F(...)* / *Hadr(umeto)*.

Bibliographie : C. I. L., XV, 3378, p. 547.

**22 b- PAVLF / HADR**

Type d'amphore : Africaine II D.

Provenance : Ostie (Italie).

Lieu de conservation : Dépôts d'Ostie, n° inv. 14691.

Description : Timbre en creux, sans cartouche, estampillé sur le col. A droite du timbre, fait unique à notre connaissance, est imprimée une grappe de raisin à la verticale.

Datation : Milieu du III<sup>ème</sup> siècle - premier tiers du IV<sup>ème</sup> siècle.

Bibliographie : F. Zevi et A. Tchernia, 1969, (1 F.Z.), p. 192, fig. 16 e.



**23- QSM / CH-hedera**

Type d'amphore : Africaine II D.

Provenance : Ostie (Italie).

Lieu de conservation : Dépôt des *Horrea Epagathiana*, Ostie., n° inv. 14491.

Description : Timbre en creux, sans cartouche, imprimé à la verticale sur le col.

Datation : Milieu du III<sup>ème</sup> siècle - premier tiers du IV<sup>ème</sup> siècle.

Bibliographie : F. Zevi et A. Tchernia, 1969, (1 F.Z.), p. 192, fig. 16 a.



**24 a- SEC · DI / F · HD**

Type d'amphore : Africaine I ou II.

Provenance : Calabria (Italie).

Description : Timbre en creux, estampillé sur le col.

Commentaire : La deuxième ligne indique le nom de la cité de production, *Hadrumentum*, tandis que le type d'amphore est indéterminé.

Bibliographie : *Notizie degli Scavi di Antichità*, 1892, p. 488.

**24 b- SEC · DI / F · HD**

Type d'amphore : Africaine II D.

Provenance : Ostie (Italie).

Lieu de conservation : Dépôt des *Horrea Epagathiana*, Ostie.

Description : Timbre en creux, sans cartouche, imprimé sur le col.

Datation : Milieu du III<sup>ème</sup> siècle - premier tiers du IV<sup>ème</sup> siècle.

Commentaire : La lecture du timbre et la typologie de l'amphore sont contrôlées par D. Manacorda (Voir *Ostia IV*, p. 196).

Bibliographie : G. Calza, 1920, n. 63, p. 342.

24 c- SEC · D / F · HD

Type d'amphore: Africaine II D.

Provenance : *Turrus Libisonis*, Porto Torres, quartier des *Horrea*, Sardaigne (Italie).

Description : Timbre en creux, sans cartouche, appliqué sur le col.

Datation contextuelle : Couche III C : entre la troisième et la cinquième décennie du III<sup>ème</sup> siècle.

Bibliographie : F. Villedieu, 1984, p. 188.

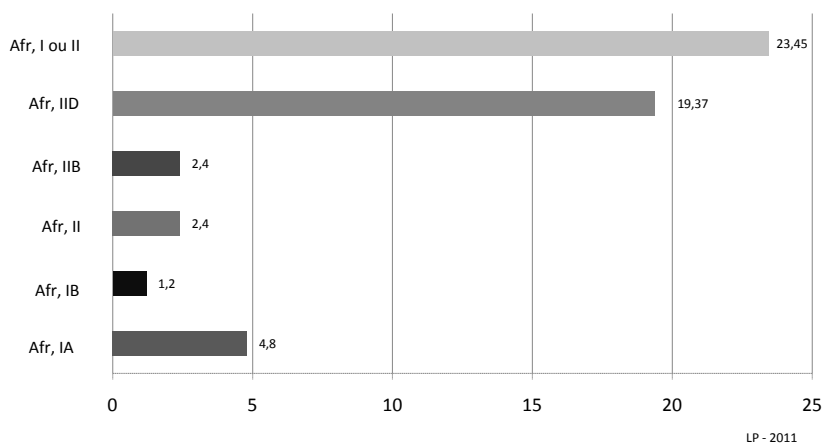
### Observations générales sur le rapport entre les timbres portant le toponyme d'*Hadrumentum* et la typologie d'amphores africaines

Notre point de départ pour déceler la relation entre le timbre amphorique et son support céramique, c'est de créer un tableau qui regroupe toutes les estampilles avec leurs parallèles et de les mettre en rapport avec la typologie d'amphores qui les supportent (voir le tableau ci-dessous).

La production amphorique timbrée qui mentionne le toponyme *Hadrumentum* est présentée par 51 timbres y compris les parallèles<sup>7</sup>. Le support céramique pour ce lot de timbres est diversifié puisque l'estampillage est effectué sur l'Africaine I A et I B<sup>8</sup> et sur l'Africaine II B et II D<sup>9</sup>. Malgré les estampilles sur amphores identifiables, nous recensons pour cette série un nombre considérable de timbres (23) dont on ignore la typologie exacte des supports.

D'après le graphique ci-dessous, le phénomène d'estampillage de cette série est concentré sur l'Africaine II D. De même, nous apercevons, comme déjà le mentionnait auparavant D. Manacorda<sup>10</sup>, qu'aucun timbre de la série *Hadrumentum* n'est imprimé sur l'Africaine II A ou sur l'Africaine II C.

Répartition des timbres de la série *Hadrumentum* sur les amphores  
(en %)



LP - 2011

Cependant, le timbre *FAN FORT / COL HADR* (n. 14) est imprimé concomitamment sur l'Africaine I A (n. 14 j), sur l'Africaine II B (n. 14 i) et d'une façon majoritaire sur l'Africaine II D (n. 14 l, m, n, o, p et r). Ainsi, les autres timbres de l'officine de *Fannius Fortunatus* sont imprimés sur des amphores variables ; le timbre *CHADR /*

*MFFOR* (n. 2) est estampillé sur le col d'Africaine I B alors que *FF* (n. 16) est apposé sur le col d'Africaine I A or le timbre *FAFO* (n. 10) est appliqué sur le col d'Africaine II B et finalement le groupe de timbres- *FAN FOR / COL HADR* (n. 12 b) ; *FAN FORT / COL HADR* (n. 14 l, m, n, o, p et r) ; *FAN[...]* (n. 15) et *FOR / CHA* (n. 17)- est imprimé sur l'Africaine II D. En revanche, nous notons d'après le comptage des timbres de la série *Hadrumetum* que 27 estampilles sont issues des ateliers de *Fannius Fortunatus*.

En effet, un autre atelier Hadrumétin connu d'après l'épigraphie amphorique produit deux types d'amphores en même temps, celui de *P. av(...)* l(...) ou *P. Avl(...)*. La production estampillée de cet atelier est basée essentiellement sur l'Africaine I A (*PAVL / FH* n. 21 a) et Africaine II D (n. 21 b). Par ailleurs, il y a des timbres qui sont connus sur une seule variante d'amphores comme le cas par exemple du timbre *SEC. DI / F. HD* (n. 24) imprimé, en deux exemplaires, sur Africaine II D.

Timbre	Afr. IA	Afr. IB	Afr. I ou II	Afr. II	Afr. II B	Afr. II D
1- C HAD/ C ARFR			*			
2- CHADR / MFFOR		*				
3- [CHDR / AED			ab, d*	c*		
4- CHDR/ CFVC			*			
5- CHVL						*
6- CLAVSI / FHADR	*					
7- CLHDR / FLC			a*			b*
8- COL HADR / HERCR[ ] [ ]						*
9- COLVMI / COL HADR			*			
10- FAFO					*	
11- FAN FOR / COL HAD			*			
12- FAN FO[R] / COL HADR			a*			b*
13- FAN FOR / COL HADR V			ab*			
14- FAN FORT / COL HADR	j*		A, b, c, d, e, f, g, h, q*	k*	i*	l, m, n, o, p, r*
15- FAN[ ]						*
16- FF	*					
17- FOR/CHA						*
18- HA [DR]						*
19- HMCASS / FHADR						*
20- IVNI QVITI / COL HADR			*			
21- PAVL / FH	a*					b*
22- PAVLF / HADR			a*			b*
23- QSM / CH-hedera						*
24- SEC DI / F HD			a*			b, c*

Tableau : Répartition des timbres mentionnant *Hadrumetum* sur les amphores africaines classiques

## La mention de la cité d'*Hadrumetum* sur l'épigraphie amphorique

D'après l'examen de la série des timbres qui mentionnent la cité d'Hadrumète nous constatons deux types d'abréviations ; le premier évoque seulement le nom de la cité tandis que le deuxième indique conjointement le statut colonial et la qualification toponymique. Cependant, les timbres qui mentionnent le nom d'Hadrumète sans aucun signe ou indication du statut juridique sont peu nombreux : *HA[DR]* n. 18 ; *HMCASS / FHADR* n. 19 ; *PAVL / FH* n. 21 ; *PAVL / HADR* n. 22 et *SEC. DI / F. HD* n. 24.

Comme il est déjà noté, le système d'abréviation du nom de la cité est varié ; en effet, la première manière d'indiquer le toponyme d'*Hadrumetum* consiste en une seule lettre qui doit être, naturellement, l'initiale *H* : timbres n. 5 ; 21 et 23. Toutefois, cette indication est signalée par deux lettres *HA* (n. 17) ou *HD* (n. 24). En outre, la désignation nous est aussi parvenue en trois lettres, sous deux formes : *HAD* (n. 1 et 11) et *HDR* (n. 3 ; 4 et 7). Quant à l'abréviation en quatre lettres, elle est présente sous une seule forme constante et qui est manifestement la plus utilisée *HADR* (n. 2 ; 6 ; 8 ; 9 ; 12 ; 14 ; 18 ; 19 ; 20 et 22). Le mode abrégatif de cinq lettres *HADRV* est attesté une seule fois (Timbre *FAN FOR / COL HADRV* n. 13).

De même, la mention du statut colonial est désignée de trois manières, à savoir par la lettre *C* - la plus usuelle - (timbres n. 1 ; 2 ; 3 ; 4 ; 5 ; 17 et 23), les lettres *CL*, employées une seule fois (n. 7) et par les lettres *COL*, attestées sur les timbres n. 8 ; 9 ; 11 ; 12 ; 13 ; 14 et 20. Nous remarquons aussi que la mention de la cité est toujours associée à une indication onomastique sauf dans le cas du timbre *HADR* (n. 18).

Il est à retenir que le toponyme *Hadrumetum* est abrégé sur les timbres amphoriques sous sept formes : *H* ; *HA* ; *HD* ; *HAD* ; *HDR* ; *HADR* et *HADRV*. Il semble que ce système abrégatif est très ancien puisqu'il figure sur des pièces de monnaies qui ont été frappées à *Hadrumetum* entre les années 10 et 5 av. J.-C. à l'instar de *HADR* (4pièces) et *HADRVM* (2 pièces)<sup>11</sup>. Cependant, les documents épigraphiques lapidaires, officiels ou privés, nous fournissent des différentes possibilités d'abréviation du toponyme *Hadrumetum*. La première possibilité d'abréviation est composée de quatre premières lettres *HADR*<sup>12</sup> ; plus réduite aussi en trois lettres *HAD*<sup>13</sup> ; alors que la formule épigraphique la plus réduite du toponyme *Hadrumetum* consiste en deux premières lettres *HA*, attestée une seule fois<sup>14</sup>. Aussi, devons-nous ajouter le *titulus pictus* peint sur l'épaule d'une amphore Africaine IIC récemment publié qui mentionne les *horrea* d'Hadrumète par la forme épigraphique « *Ex Hor(reis) Had(rumetinis)*<sup>15</sup>».

Toutefois, lors des fouilles des « Catacombes du Bon Pasteur » à Sousse, on a découvert des tuiles estampillées avec la mention : *C. I. H. PL / FAN. FORT*, ce timbre sur tuile est clairement le produit du même atelier à amphore de *Fannius Fortunatus*. En revanche, les trois premières lettres de cette estampille sur tuile ont été développées, à tort par A. Héron de Villefosse, en *C(onia) I(ulia) H(adrumetina)* à l'exemple de *C(onia) I(ulia) K(arthago)*<sup>16</sup>. Cette proposition de voir en Hadrumète une colonie Julienne est tout à fait erronée pour plusieurs raisons : tout d'abord, nous savons d'après une table de patronat (*C. I. L.*, VI, 1687) trouvée à Rome et datable de 321 ap. J.-C. qu'*Hadrumetum* fut "*Colonia Concordia Ulpia Traiana Augusta Frugifera Hadrumetina*"<sup>17</sup>, c'est-à-dire qu'elle obtint le statut de colonie sous le règne de Trajan. Ensuite, se référant à la typologie des amphores de l'atelier Hadrumétin de *Fannius Fortunatus*, si l'on retient

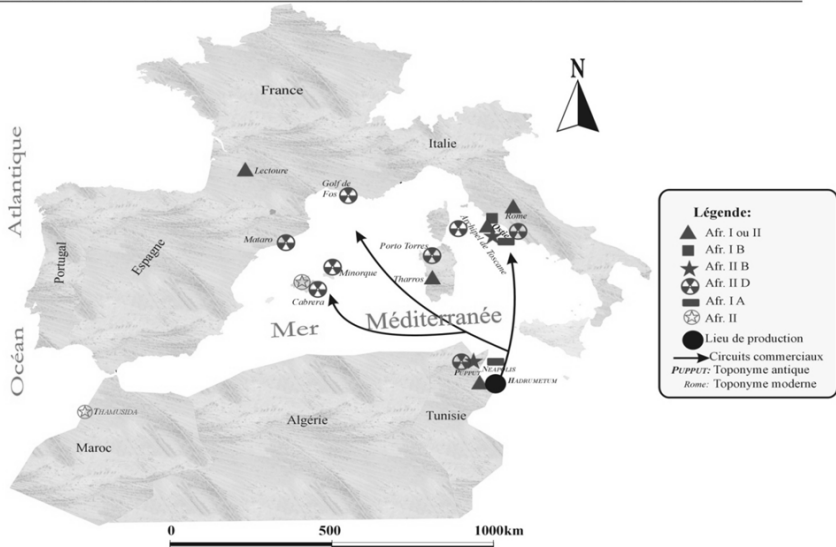
## Timbres sur amphores africaines mentionnant la cité d'*Hadrumetum* (Tunisie)

après F. Zevi que cette production amphorique ne peut être datée qu'aux environs de 280 ap. J.-C. ou plutôt aux ultimes décennies de ce siècle<sup>18</sup>, ce qui est contradictoire avec une création coloniale de César ou d'Auguste.

De même, il est fort utile de rappeler qu'on a trouvé à Sousse même des timbres qui mentionnent *Hadrumetum* : *CLHDR / FLC* (n. 7 a) ; *FAN · FOR · / COL · HAD ·* (n. 11) ; *FAN FO[R] / COL HADR* (n.12 a) et *FAN FORT / COL HADR* (n. 14 a).

En guise de conclusion, l'utilité de ce catalogue que nous avons essayé d'établir se confirme non seulement par l'enrichissement de nos connaissances sur le système épigraphique du toponyme *Hadrumetum*, mais aussi par les données de l'onomastique et de la typologie amphorique, supports indispensables de l'histoire économique de la capitale de la Byzacène. De même, la multiplication de ce genre de catalogue appréhendant les collections de timbres amphoriques découverts dans les cités et les agglomérations de cette région<sup>19</sup>, apportera sans doute des données nouvelles sur les ateliers de production amphorique et sur les zones de consommation.

### LIEUX DE TROUVAILLES DES AMPHORES TIMBRÉES DE LA SÉRIE D'HADRUMETUM



## Bibliographie

- Alexandropoulos J., 2008, *Les monnaies de l'Afrique antique (400 av. J.-C. - 40 ap.J.-C.)*, éd. tempus, Toulouse.
- Amar G., Liou B., 1984, « Les estampilles sur amphores du golfe de Fos » dans *Archaeonautica*, 4, CNRS, Paris, pp. 145-211.
- Blázquez Martínez J. M., Remesal Rodríguez J., 2007, *Estudios sobre el Monte Testaccio (Roma) IV*, Servei de Publicacions de la Universitat de Barcelona, Barcelona, (Instrumenta 24).

Bonifay M., Mukai T., Pieri D. et Treglia J.-C., 2004, « Observations préliminaires sur la céramique de la nécropole de Puppūt », dans A. Ben Abed et M. Griesheimer, *La nécropole romaine de Puppūt*, éd. E.F.R., Coll. 323, Rome, pp. 21-57.

Bonifay M., 2004, *Etude sur la céramique romaine tardive d'Afrique*, BAR.

*Bulletin de la Société Archéologique de Sousse*, n° 7, Quatrième année, 1906, 1er semestre, « Extraits des procès-verbaux des réunions, Séance générale du 8 Mars 1906 », Sousse, 1907.

*Bulletin de la Société Archéologique de Sousse*, n° 10, Cinquième année, 1907, Deuxième semestre, « Extraits des procès-verbaux des réunions, Séance du 28 Novembre 1907 », Sousse, 1908.

Callu J.-P., Morel J.-P., Rebuffat R., Hallier G., 1965, *Thamusida, Fouilles du Service des Antiquités du Maroc*, I (Suppl. 2 des MEFR), Paris.

Calza G., 1920, « Gli scavi recenti nell'abitato di Ostia », dans *Monumenti Antichi dell'Accademia Nazionale dei Lincei*, XXVI, Roma, pp. 339-430.

Celuzza M., Rendini P., 1991, « Relitti di storia. Archeologia subacquea in Maremma », dans *Exposition: Grosseto, Cassero della Fortezza Medicea, 13 luglio-30 settembre 1991; Firenze, Museo archeologico, 20 ottobre-8 dicembre 1991; Rosignano Marittimo, Museo civico, dicembre 1991-gennaio 1992, Sienna, Nuove Immagine*, pp. 99-149.

Cerdà D., 1994, « La crisi del segle III a Pollentia i a dues naus de Cabrera », dans *III Reunió d'Arqueologia Cristiana Hispànica. Maó 12-17 de setembre de 1988*, Institut d'Estudis Catalans, Barcelona, pp. 289-309.

C. I. L., VIII, *Corpus Inscriptionum Latinarum*, Vol. VIII, I er Suppl., 1891.

C. I. L., XIII, *Corpus Inscriptionum Latinarum*, Vol. XIII, Amphorae.

C. I. L., XV, H. A. E. F. Dressel, 1899, *Corpus Inscriptionum Latinarum vol. XV Inscriptiones Urbis Romae Latinae. Instrumentum Domesticum*, Pars 2 fasc. 1. Adjectae Sunt Tabulae Duae Amphorarum et Lucernarum Formas Exprimentes, de Gruyter, Berlin.

De Nicolas J. C., 1979, « Epigrafia anforaria de Menorca », dans *Revista de Menorca*, 70, 1er semestre, publication del Ateneo Científico Literario y Artístico, Mahon, pp. 5-80.

Foucher L., 1964, *Hadrumetum*, Publications de l'Université de Tunis, Presses Universitaires de France.

Gascou J., 1972, *La politique municipale de l'Empire romain en Afrique proconsulaire de Trajan à Septime Sévère*, EFR.

Gauckler P., Gouvet E. et Hannezo G., 1902, *Musées et collections archéologiques de l'Algérie et de la Tunisie : Musées de Sousse*, Paris.

Gsell S., 1928, *Histoire ancienne de l'Afrique du Nord*, T. VIII, Livre premier : Jules César et l'Afrique, Paris.

Guerrero Ayuso V. M. et Colls D., 1982, « Exploraciones arqueológicas submarinas en la bocana del puerto de Cabrera (Baleares) », dans *Bolletí de la Societat Arqueològica Luliana*, Revista de Estudis Histories, 39, pp. 3-22.

Héron de Villefosse A., 1905, « Colonia Iulia Hadrumetina », dans *Bulletin de la Société Archéologique de Sousse*, 3<sup>ème</sup> année, n. 6, 1905, deuxième semestre, pp. 199-200.



Keay S. J., 1984, *Late Roman Amphorae in the Western Mediterranean, A typology and economic study: the Catalan evidence*, Oxford.

Lepelley Cl., 1981, *Les cités de l'Afrique romaine au Bas-Empire, T. II, Notices d'histoire municipale*, Etudes Augustiniennes, Paris.

Leynaud A. F., 1910, « Les catacombes d'Hadrumète », dans *Bulletin de la Société Archéologique de Sousse*, n° 13, Septième année, 1909, Sousse, pp. 53-62.

Manacorda D., *Ostia IV*, Le anfore, dans A. Carandini et alii, *Ostia IV, Studi Miscellanei*, Roma, 1977, pp.117-285.

Mayet F., 1978, « Marques d'amphores de Maurétanie Tingitane (*Banasa, Thamusida, Volubilis*) », dans *Mélanges de l'Ecole française de Rome. Antiquité*, 90, 1, 1978, pp. 357-406.

Miro I Canals J., 1980, « Els materials de procedencia submarina del Museu Municipal de Mataró », dans *Quaderns de Prehistoria i arqueologia del maresme*, 11-12, pp. 381-392.

*Notizie degli Scavi di Antichità*, 1892

Panella Cl., *Ostia III*, Le anfore, dans A. Carandini et alii, *Ostia III, Studi Miscellanei*, Roma, 1973, pp. 463-633.

Panella Cl., 1982, « Le anfore africane della prima, media e tarda età imperiale, tipologia e problemi », dans *Actes du colloque sur la céramique antique de Carthage, 23-24 juin, 1980. Carthage : CEDAC*, pp. 171-186.

Rodriguez Almeida E., 1977, « Bolli anforari di Monte Testaccio », dans *Bullettino della Commissione Archeologica di Roma* 84, L'Erma di Bretschneider, Roma, 1977, pp. 199-248.

Sotgiu G., 1987, Parva epigraphica Sardiniae. I. Tharros. *Instrumentum domesticum* (in particolare dagli scavi di G. Pesce, aa. 1956-1964), dans *Quaderni della Soprintendenza Archeologica per le Province di Cagliari e Oristano*, 4, II, 1987, pp. 21-31.

Tchernia A., 1967, « Les amphores romaines et l'histoire économique », dans *Journal des Savants*, Paris, octobre - décembre 1967, pp. 216- 234.

Torres Costa J., 2007, *Ex Hor(reis) Had(rumetinis)*. A propos d'un *titulus pictus* mentionnant les entrepôts d'*Hadrumetum* au III<sup>ème</sup> siècle ap. J.-C., in A. Mrabet, J. Remesal Rodriguez (Ed.), *In Africa et in Hispania : études sur l'huile africaine*, Col·lecció Instrumenta 25, Publicacions de la Universitat de Barcelona, pp. 299-313.

Villedieu F., 1984, *Turris Libisonis. Fouilles d'un site romain tardif à Porto Torres*, BAR.

Zevi F. et Tchernia A., 1969, (1 F. Z.), « Amphores de Byzacène au Bas-Empire », dans *Antiquités Africaines*, 3, 1969, pp. 173-214.

1. « Due tipi di anfore africane » (F. Z.) pp. 173-197.

2. « Amphores de Byzacène sur les côtes de Provence et de Corse » (A. T.), pp. 197-214.

## Notes

<sup>1</sup> Ce travail a été réalisé dans le cadre d'un master de recherche en histoire ancienne à la Faculté des Lettres et des Sciences Humaines de Sousse, intitulé « *Timbres amphoriques épigraphes de la Tunisie à l'époque romaine* », sous la direction du Professeur A. Mrabet.

- <sup>2</sup> Il est à noter que la mention de noms de cités, en abrégé, constitue l'une des caractéristiques fondamentales de l'épigraphie amphorique de la Tunisie à l'époque romaine à savoir *Sullecthum*, *Hadrumetum*, *Leptis Minus*, *Neapolis*, et fort probablement *Thapsus* ou *Thaenae*.
- <sup>3</sup> Publié dans M. Bonifay, 2004, p. 15, fig. 5, 2 et p. 114, fig. 59, 2.
- <sup>4</sup> Cette nécropole est récemment fouillée par une équipe tuniso-française sous la direction conjointe de A. Ben Abed et M. Griesheimer.
- <sup>5</sup> Publié en premier lieu par J.-P. Callu, J.-P. Morel, R. Rebuffat, G. Hallier, 1965, p. 194, pl. CXXIX, 3.
- <sup>6</sup> Publié par D. Cerdà, 1994, p. 298, p. 303, fig. 10c.
- <sup>7</sup> Il est remarquable que les potiers hadrumétins ont utilisé un seul style de timbrage qui consiste à imprimer sur la pâte fraîche des lettres creuses. Ce mode est justifié, vraisemblablement, par le nombre considérable des lettres qui sont réparties sur deux lignes horizontales -sur la majorité des timbrés recensés- dont la plupart dépourvus d'encadrement car cette pratique est moins fondamentale pour faire apparaître les lettres creuses.
- <sup>8</sup> Pour la description morphologique et la datation de l'Africaine I voir surtout : F. Zevi et A. Tchernia, 1969, pp. 179-180 ; Cl. Panella, *Ostia III*, pp. 575-579, figs 25 et 26 p. 629 ; D. Manacorda, *Ostia IV*, p. 124, figs 432 et 433 ; S. J. Keay, 1984, pp. 100-102, fig. 37 et M. Bonifay, 2004, p. 107.
- <sup>9</sup> A propos de la description morphologique et de la datation des amphores Africaines II avec ses quatre variantes, voir surtout F. Zevi et A. Tchernia, 1969, pp. 175-177 ; Cl. Panella, *Ostia III*, pp. 580-590, figs 27, 28, 131 et 132 ; D. Manacorda, *Ostia IV*, pp. 125-161, figs 270, 272 et 273 ; Cl. Panella, 1982, pp. 175-177, figs. 4, 5, 6 et 7 ; S. J. Keay, 1984, pp. 114-122, figg. 44 et 56 et M. Bonifay, 2004, pp. 107-117, figs. 57, 58, 59, 60, 61 et 62 a.
- <sup>10</sup> D. Manacorda, *Ostia IV*, p. 162 pour l'Africaine II A et p. 165 pour l'Africaine II C.
- <sup>11</sup> Voir la liste complète des monnaies frappées à *Hadrumetum* chez L. Foucher, 1964, p. 113 ; Cf. aussi J. Alexandropoulos, 2008, p. 288, 454-457, n. 79-81, 86-88 et 91.
- <sup>12</sup> *CIL*, VIII, 2565, *HADR(umeto)* ; *CIL*, VIII, 2586, *HADR(umeto)* ; *CIL*, VIII, 18084, *HADR(umeto)* ; *CIL*, VIII, 18359, *HADR(umeto)*, le A et le D sont ligaturés ; *CIL*, VIII, 2805, *HADR(umeto)* ; *CIL*, VIII, 18293, *HADR(umeto)*.
- <sup>13</sup> D'ailleurs c'est l'abréviation la plus couramment utilisée à l'exemple : *CIL*, VIII, 2568, *HAD(rumeto)* ; *CIL*, VIII, 3020, *HAD(rumeto)* ; *CIL*, VIII, 3062, *HAD(rumeto)* ; *CIL*, VIII, 18067, *HAD(rumeto)* ; *CIL*, VIII, 18068, *HAD(rumeto)* ; *CIL*, VIII, 18087, *HAD(rumeto)*.
- <sup>14</sup> *CIL*, VIII, 18085 *ter*, *HA(drumeto)*.
- <sup>15</sup> L'inscription peinte est en lettres capitales, elle est tracée à l'encre rouge à l'aide d'un pinceau fin ; Cf. J. Torres Costa, 2007 (Cf. surtout p. 307-312 et fig. 7 et 9).
- <sup>16</sup> A. Héron de Villefosse, 1905, pp. 199-200 ; d'autre part cette hypothèse fut critiquée par S. Gsell, 1928, pp. 180-181 : « Il est possible que, sur des tuiles trouvées à Sousse, les trois lettres CIH signifient *Colonia I(ul)ia H(adrumetina)*. Mais cela n'est pas certain et, si Hadrumète fut vraiment une *colonia Iulia*, il y a lieu de s'étonner que ce nom ait été omis sur une inscription où elle est longuement appelée *colonia Concordia Ulpia Traiana Augusta Frugifera Hadrumetina*. »
- <sup>17</sup> J. Gascou, 1972, pp. 67-75. Les mêmes renseignements sont appréciables chez Cl. Lepelley, 1981, p. 261 et note 6 et L. Foucher, 1964, pp. 106-112.
- <sup>18</sup> F. Zevi et A. Tchernia, 1969 (1 F. Z.), p. 185.
- <sup>19</sup> *Thapsus*, *Lepti Minus*, *Sullecthum* et autres.